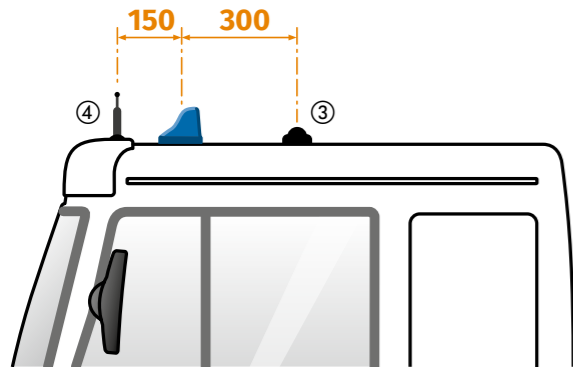


2. Antény

Vždy na prijme

Riadte sa nasledujúcimi pokynmi týkajúcimi sa správneho zaobchádzania s anténami Toll Collect:

- Medzi GPS (resp. kombinovanou) anténou Toll Collect a ďalšími GPS anténami (napr. pre navigačné systémy) je potrebné dodržiavať minimálnu vzdialenosť 300 mm. ③
- Medzi GPS (resp. kombinovanou) anténou Toll Collect a inými anténami (mobilná sieť, rádio, CB) je potrebné dodržiavať minimálnu vzdialenosť 150 mm. ④
- Tieto minimálne vzdialenosti platia aj pre internú GPS anténu modulu DSRC 2G.
- Všetky antény Toll Collect sú určené výlučne pre namontovaný palubný prístroj.



Tu sú naše kontaktné údaje

Viac informácií týkajúcich sa mýta pre nákladné vozidlá nájdete na našej internetovej stránke alebo vám ich poskytne naše klientske centrum.

Toll Collect GmbH
Customer Service
Postfach 11 03 29
10833 Berlin
Nemecko

Telefónne číslo:
pondelok až piatok 7:00 – 19:00
v rámci Nemecka: 0800 222 26 28*
zo zahraničia: 00800 0 222 26 28*
Fax: +49 180 1 222 628**

info@toll-collect.de

Navštívte nás aj na internete:
www.toll-collect.de
www.toll-collect-blog.de
na Facebooku:
www.facebook.com/TollCollect
alebo na YouTube:
www.youtube.com/user/TollCollectVideo

* zadarmo, ceny hovorov z mobilných sietí sa môžu líšiť
** v rámci Nemecka: cena hovoru z pevnej linky 3,9 centa/min;
ceny hovorov z mobilných sietí max. 42 centov/min.

Z poverenia  Bundesamt
für Güterverkehr


TOLL COLLECT
service on the road

SK


TOLL COLLECT
service on the road

1. Palubný prístroj (OBU)

Pre bezchybný kontakt

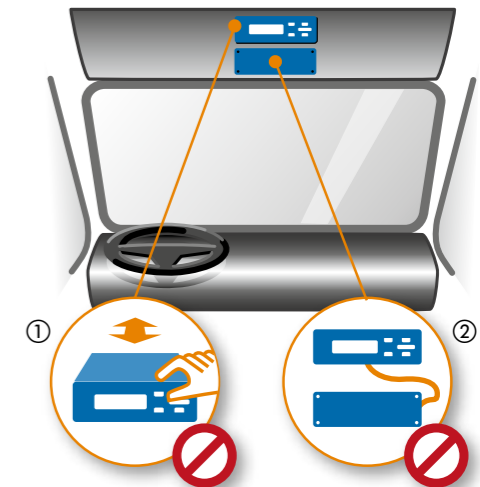
Porucha palubného prístroja alebo modulu DSRC môže viesť k tomu, že vás v rámci kontroly zastaví Spoločný úrad pre nákladnú dopravu (BAG). Riadte sa preto nasledujúcimi pokynmi týkajúcimi sa správneho používania palubného prístroja:

- Demontáž alebo prestavbu palubného prístroja nevykonávajte sami. Tieto činnosti smie vykonávať len servisný partner certifikovaný spoločnosťou Toll Collect. ①
- K palubnému prístroju nepripájajte žiadne ďalšie prístroje. Takéto prístroje môžu spôsobiť poruchy alebo výpadky palubného prístroja. ②
- Rozdelenie tachometrického signálu, ktorý sa používa v rámci systému automatického výberu mýta, môže takisto viesť k poruchám alebo výpadkom palubného prístroja.



Toll Collect GmbH, KOM, Berlin, 092, V 4.0, SK – Stav 05/2020

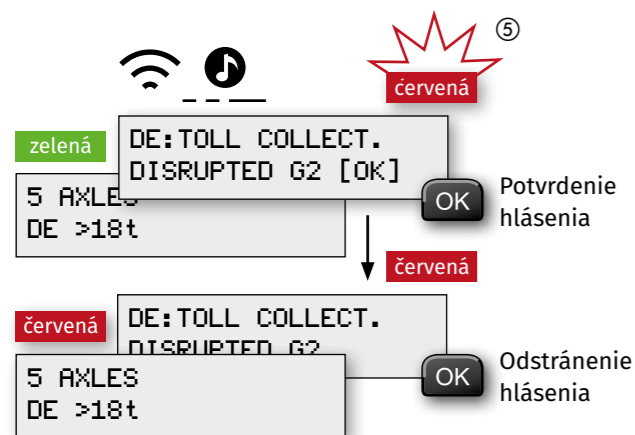
www.toll-collect.de



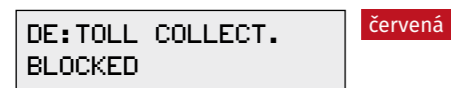
3. Porucha palubného prístroja

Jasná komunikácia v prípade porúch

V prípade, že by palubný prístroj nefungoval správne, sa na displeji zobrazí chybové hlásenie sprevádzané chybovými tónmi (sled tónov pozostávajúci z dvoch krátkych a jedného dlhého tónu) a na červeno blikajúcou LED diódou. ⑤



Pri výskyte chybového hlásenia



kontaktujte výlučne klientske centrum spoločnosti Toll Collect.

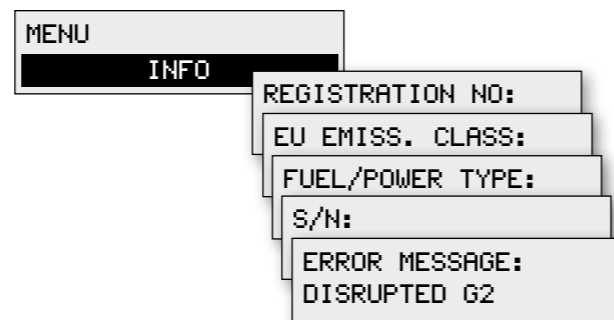
! Po chybovom hlásení nie je palubný prístroj pripravený na prevádzku v rámci systému automatického výberu mýta. Vaše mýto uhradíte pomocou aplikácie Toll Collect, cez internet alebo na mýtnom termináli.

Pre rýchle odstránenie poruchy

Pri poruchách palubného prístroja navštívte najbližšieho servisného partnera spoločnosti Toll Collect.

V servisnej prevádzke dokáže servisný partner prítomné chybové hlásenia v menu „INFO“ palubného prístroja rýchlo identifikovať. Vďaka tomu sa urýchli oprava a skráti sa doba prestojev.

V menu „INFO“ možno vyvolať údaje o vozidle a chybové hlásenia. Tu sú uvedené informácie o evidenčnom čísle vozidla, emisnej triede Euro, druhu paliva/zdroji energie vozidla, sériovom čísle palubného prístroja a dve naposledy uložené chybové hlásenia palubného prístroja.



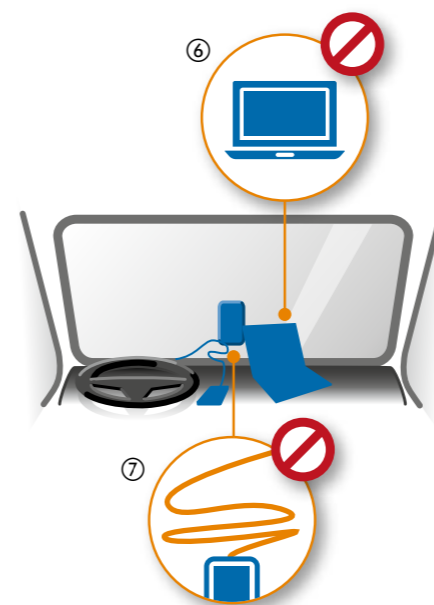
+ Ďalšie informácie o palubnom prístroji nájdete v návode na obsluhu.

4. Modul DSRC

Bezporuchová plocha

Elektronické produkty môžu spôsobiť elektromagnetické rušenie. V zásade by sa mali všetky prístroje, ktoré nie sú potrebné na prevádzku vozidla (najmä meniče napätia a osvetľovacie prvky), počas jazdy odpojiť od palubnej siete, aby sa zabránilo možnému rušeniu.

- Do blízkosti modulu DSRC neumiestňujte nabíjacie káble pre mobilné telefóny, notebooky, meniče napätia alebo podobné zariadenia. ④ ⑦



Správna montáž

Modul DSRC musí vždy zostať v predpísanej montážnej polohe:

- Nemalo by dôjsť k zmene montážneho uhla modulu DSRC. ⑧
- Zabezpečte neporušenú kabeláž modulu DSRC a v prípade viditeľných poškodení navštívte servisného partnera spoločnosti Toll Collect. ⑨

