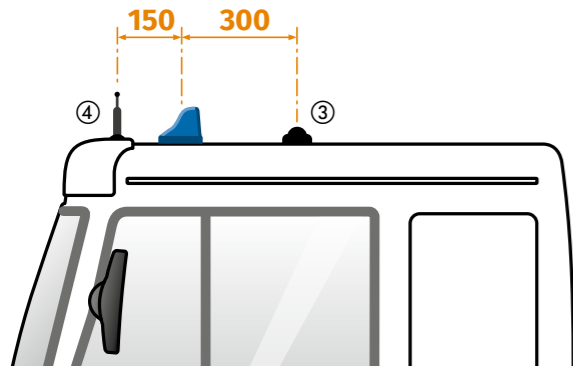


2. Antenas

Siempre en recepción

Tenga en cuenta la siguiente información para el manejo correcto de las antenas de Toll Collect:

- Entre la antena GPS (o combinada) de Toll Collect y otras antenas GPS (por ejemplo, de sistemas de navegación), debe mantenerse una distancia mínima de 300 mm. ③
- Entre la antena GPS (o combinada) de Toll Collect y otras antenas (por ejemplo, de telefonía móvil, radio, CB), debe mantenerse una distancia mínima de 150 mm. ④
- Esta distancia mínima también se aplica a antenas GPS internas del módulo DSRC 2G.
- Todas las antenas de Toll Collect están destinadas exclusivamente al OBU instalado.



Póngase en contacto con nosotros

Puede obtener más información acerca del peaje para camiones en nuestra página web o en nuestro servicio de atención al cliente.

**Toll Collect GmbH
Customer Service
Postfach 11 03 29
10833 Berlin
Alemania**

Teléfono:

De lunes a viernes, de 7 a 19 horas
Desde Alemania: 0800 222 26 28*
Desde el extranjero: 00800 0 222 26 28*
Fax: +49 180 1 222 628**

info@toll-collect.de

Vísitenos también en internet:

www.toll-collect.de
www.toll-collect-blog.de
en Facebook:
www.facebook.com/TollCollect
o en YouTube:
www.youtube.com/user/TollCollectVideo

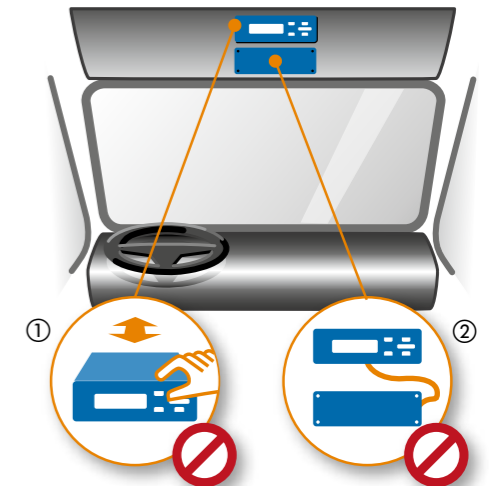
* Gratuito, los precios desde red móvil pueden ser distintos
** Desde Alemania: precio desde red fija 3,9 cts./min;
precio desde red móvil máx. 42 cts./min.

1. Equipo del vehículo (OBU, On-Board Unit)

Para un contacto correcto

Si se produce un fallo en el equipo del vehículo (OBU) o en el módulo DSRC, esto puede provocar que la Oficina federal del transporte de mercancías (BAG) le pare para realizar un control. Por eso, tenga en cuenta la siguiente información para el uso correcto del equipo del vehículo:

- No desmonte ni cambie el OBU por cuenta propia. Estas actividades debe realizarlas únicamente un centro de asistencia técnica certificado por Toll Collect. ①
- No conecte ningún otro equipo al equipo del vehículo. Esto puede provocar fallos en el mismo. ②
- Una división de la señal del tacógrafo que se utiliza para el sistema automático de registro del peaje también puede provocar fallos en el OBU.



SIEMPRE CONECTADO

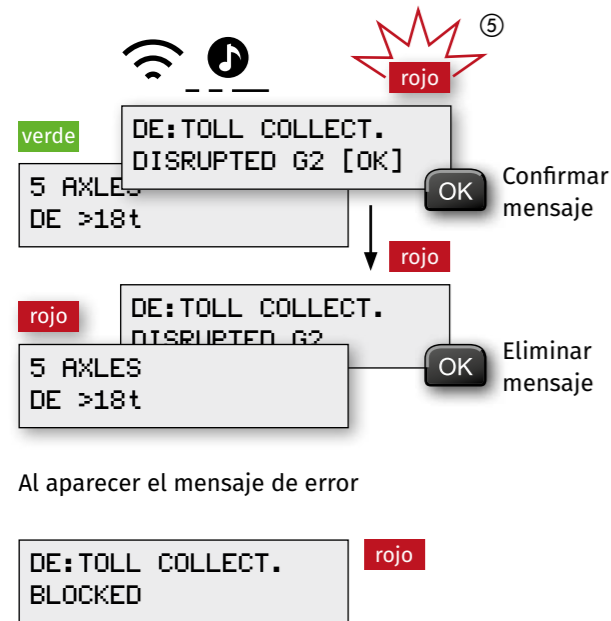


Toll Collect GmbH, KOM, Berlin, 092, V 4.0, E - Versión 05/2020

3. Avería del equipo del vehículo

Comunicación clara en situaciones de fallo

Si el OBU no funciona correctamente, en la pantalla aparece un mensaje de error, acompañado de tonos de fallo (secuencia de dos sonidos cortos y uno largo) y el led parpadea en rojo. ⑤



Al aparecer el mensaje de error

póngase en contacto únicamente con el servicio de atención al cliente de Toll Collect.

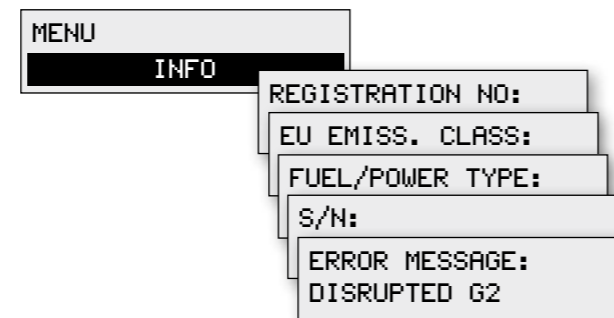
! El OBU no está listo para funcionar con el sistema automático de cobro de peajes después del mensaje de error. Registre su peaje a través de la aplicación de Toll Collect, en línea por internet o en un terminal de peaje.

Para una subsanación de fallos rápida

En caso de producirse algún fallo en el OBU, diríjase al centro de asistencia técnica de Toll Collect más próximo.

En el taller, el centro de asistencia técnica puede identificar estos mensajes de errores rápidamente en el menú «INFO» del OBU. Esto acelera la reparación y, por lo tanto, reduce los períodos de inactividad.

En el menú «INFO» puede accederse a datos sobre el vehículo y a mensajes de error. Aquí encontrará la información sobre la matrícula del vehículo, la categoría europea según las emisiones, el tipo de combustible o la fuente de energía del vehículo, el número de serie del OBU y los dos últimos mensajes de error guardados en el OBU.



+ Encontrará más información sobre el OBU en las instrucciones de manejo.

4. Módulo DSRC

Superficie sin interferencias

Los productos electrónicos pueden ocasionar interferencias electromagnéticas. En principio, todos los dispositivos que no sean necesarios para el funcionamiento del vehículo (sobre todo los inversores de corriente y los elementos de iluminación) deben desconectarse de la red de a bordo para evitar posibles interferencias.

- No acerque al módulo DSRC cargadores de móvil, portátiles, inversores de corriente o similares. ⑥ ⑦



Montaje correcto

El módulo DSRC debe dejarse siempre en la posición de montaje prevista:

- No debe modificarse el ángulo de montaje del módulo DSRC. ⑧
- Asegúrese de que el cableado del módulo DSRC está intacto y, en caso de detectar cualquier deterioro visible, diríjase a un centro de asistencia técnica de Toll Collect. ⑨

